

**Государственное бюджетное дошкольное образовательное
учреждение детский сад № 16 компенсирующего вида
Красногвардейского района Санкт-Петербурга**

**ПУБЛИЧНЫЙ ДОКЛАД
ЗА 2022-2023 УЧЕБНЫЙ ГОД**

Заведующий *Микушева Елена Сергеевна*

Санкт-Петербург

2023

Публичный доклад подготовлен рабочей группой сотрудников ГБДОУ детского сада № 16 компенсирующего вида в составе:

- заведующего Микушевой Е.С.;
- старшего воспитателя Волковой Г.Ф.;
- заместителя заведующего по АХР Рейхед Е.В.;
- учителя-логопеда Сахно Г.Б.;
- музыкального руководителя Сироткиной Т.С.;
- инструктора по физической культуре Острась М.К.;
- воспитателя Бартосик А.В.

СОДЕРЖАНИЕ

№п/п	Оглавление	стр
1.	Общая характеристика учреждения	4
2.	Особенности образовательного процесса	7
3.	Условия осуществления образовательного процесса	12
4.	Результаты деятельности ДОУ	14
5.	Кадровый потенциал	19
6.	Финансовые ресурсы ДОУ и их использование	22
7.	Решения, принятые по итогам общественного обсуждения	22
8.	Заключение. Перспективы и планы развития	22

1. Общая характеристика учреждения	
Наименование образовательной организации	<p>Полное официальное наименование в соответствии с Уставом и свидетельством о внесении записи в Единый государственный реестр организации юридических лиц:</p> <p>Государственное бюджетное дошкольное образовательное учреждение детский сад № 16 компенсирующего вида Красногвардейского района Санкт-Петербурга.</p> <p>Сокращенное официальное наименование: ГБДОУ детский сад № 16 Красногвардейского района СПб.</p>
Сведения о руководстве ДОУ	<p>Заведующий: Микушева Елена Сергеевна, высшее педагогическое образование.</p> <p>Приемные дни: вторник, четверг с 16-00 до 18-00</p> <p>Старший воспитатель: Волкова Галина Федоровна, высшее педагогическое образование, высшая квалификационная категория.</p> <p>Приемные дни: четверг с 16-00 до 18-00</p> <p>Заведующий хозяйством: Рейхерд Елена Викторовна, высшее образование.</p> <p>Приемные дни: четверг с 16-00 до 18-00</p>
Адрес организации	<p>Местонахождение исполнительного органа (юридический адрес образовательного учреждения): 195213, Санкт-Петербург, Заневский пр., д. 57, к. 2, литер А</p>
	<p>Место ведения образовательной деятельности: 195213, Санкт-Петербург, Заневский пр., д. 57, к. 2, литер А; 195213, Санкт-Петербург, ул. Гранитная., д. 64, литер А</p>
Телефон, факс	<p>Телефоны: 8-(812)-528-03-27 ; 8-(812) 444-57-38</p> <p>Факс: тел./факс:8-(812)- 528-06-42</p>
Адрес электронной почты, сайт	<p>Е-mail: gdouds16@yandex.ru</p> <p>Сайт: http://детскийсад-16.пф</p>
Режим работы	<p>Рабочие дни: с понедельника по пятницу С 7:00 до 19:00</p> <p>Выходные дни: суббота, воскресенье и праздничные дни, установленные законодательством Российской Федерации.</p>
Учредитель	<p>Функции и полномочия учредителя Образовательного учреждения от имени субъекта Российской Федерации – города федерального значения – Санкт-Петербурга осуществляют исполнительные органы государственной власти Санкт-Петербурга - Комитет по образованию и администрация Красногвардейского района Санкт-Петербурга</p> <p>Место нахождения Комитета: 190000, Санкт-Петербург, пер. Антоненко, дом 8, литер А.</p> <p>Место нахождения Администрации района: 195027, Санкт-Петербург, Среднеохтинский пр., дом 50</p>
Дата создания	<p>Здание построено в 1963 году.</p> <p>По проекту 8 групповых помещений без спален.</p>
Наличие правоустанавливающих документов	<p>Лицензия на право ведения образовательной деятельности: Регистрационный № 4458 Дата выдачи лицензии – 17 июня 2021 года Срок действия - бессрочно Лист записи ЕГРЮЛ, зарегистрированном 02 декабря 2011 года</p>

	ОГРН 1037816005611, ГРН 8117847919918, выдано Межрайонной ИФНС России № 15 по Санкт-Петербургу; Свидетельство о постановке на учёт Российской организации в налоговом органе по месту нахождения на территории Российской Федерации серия 78 № 008410952, выдано Межрайонной ИФНС России № 21 по Санкт-Петербургу от 28. марта 1995года.; Устав, утвержденный распоряжением Комитета по образованию Санкт-Петербурга от 07 сентября 2015 года №4451-р с учетом изменений в Устав, утвержденных распоряжением Комитета по образованию Санкт-Петербурга от 11 августа 2016года №2238-р
Структура и количество групп	При реализации Адаптированной основной образовательной программы дошкольного образования детей с тяжелыми нарушениями речи (ТНР) и Адаптированной основной образовательной программы дошкольного образования детей с задержкой психического развития (ЗПР) ГБДОУ детского сада №16 строго соблюдается принцип преемственности обучения. В 2022 учебном году в ГБДОУ функционировало 13 групп для детей с ТНР, 1 группа для детей с ЗПР, общей наполняемостью 220 детей: Разделение детей на группы осуществлялось по возрастному принципу.

Сведения о наполняемости групп

Наполняемость групп на 01.09.2022

№ группы название	Вид нарушений	Возраст детей	Кол-во детей
№1 «Пчелки»	ТНР ОНР, дизартрия	от 5-ти до 6 лет	15
№2 «Любознйки»	ТНР ОНР, дизартрия	от 5-ти до 6 лет	14
№3 «Почемучки»	ТНР ОНР, дизартрия	от 4-х до 5 лет	15
№4 «Фантазеры»	ТНР ОНР, дизартрия	от 5-ти до 6 лет	15
№5 «Ромашка»	ТНР ОНР, дизартрия,	от 6ти до 7 лет	17
№6 «Подсолнушки»	ТНР ОНР, дизартрия	от 6-ти до 7 лет	16
№7 «Теремок»	ЗПР	от 5-ти до 6 - 7лет	11
№8 «Солнышко»	ТНР ОНР, дизартрия	от 5-ти до 6 лет	16
№9 «Радуга»	ТНР ОНР, дизартрия	от 6-ти до 7 лет	17
№10 «Зайчата»	ТНР ОНР, дизартрия	от 4-х до 5 лет	17
№11 «Смешарики»	ТНР ОНР, дизартрия	от 6-ти до 7 лет	17
№12 «Непоседы»	ТНР ОНР, дизартрия	от 6-ти до 7 лет	17
№13 «Лучики»	ТНР ОНР, дизартрия	от 6-ти до 7 лет	16
№14 «Звездочки»	ТНР ОНР, дизартрия	от 5-ти до 6 лет	17
		Всего детей:	220

Консультационный центр	На базе Учреждения работает Консультационный центр предоставления методической, психолого-педагогической, диагностической и консультативной помощи родителям (законным представителям), обеспечивающим получение детьми дошкольного образования в форме семейного образования, без взимания платы. в рамках реализации полномочий
-------------------------------	-----------------------------------------------------------------------------------------------------------------------------------------------------------------------------------------------------------------------------------------------------------------------------------------------------------------------------------

	<p>органов государственной власти субъекта РФ по предоставлению методической, психолого-педагогической, диагностической и консультативной помощи родителям (законным представителям) детей, предусмотренной п.3 ст.64 Федерального закона от 29.12.2012 г. №273-ФЗ «Об образовании в Российской Федерации», в целях оказания методической, психолого-педагогической, диагностической и консультативной помощи родителям (законным представителям) детей (в возрасте от 2 месяцев до 8 лет), обеспечивающим получение детьми дошкольного образования в форме семейного образования.</p> <p>Основными задачами Консультационного центра являются: - оказание психологической помощи родителям (законным представителям) ребенка в преодолении психологических проблем, связанных с воспитанием ребенка,</p> <ul style="list-style-type: none"> • нормализации детско-родительских отношений; • развитие системы дополнительных бесплатных услуг, обеспечивающих индивидуальное развитие и воспитание детей, не посещающих образовательные дошкольные организации; • оказание помощи родителям (законным представителям) по различным вопросам воспитания, обучения и развития детей дошкольного возраста; • оказание содействия родителям (законным представителям) в социализации детей дошкольного возраста, получающих дошкольное образование в форме семейного образования; • проведение (с согласия родителей (законных представителей) психологопедагогической диагностики развития детей дошкольного возраста и на ее основе коррекции и комплексной профилактики различных отклонений в физическом, психическом и социальном развитии детей дошкольного возраста; • проведение (с согласия родителей (законных представителей) психологопедагогической диагностики детей старшего дошкольного возраста по определению их готовности к обучению в школе и консультирования родителей с целью обеспечения равных стартовых возможностей детей при поступлении в школу.
<p>Стратегия развития и социальный заказ</p>	<p>С учетом образовательных потребностей детей, запросом родителей, желанием педагогов, спецификой региональных условий, а также приоритетных направлений деятельности образовательного учреждения по реализации Адаптированной основной образовательной программы дошкольного образования детей с тяжелыми нарушениями речи ГБДОУ детского сада №16 и Адаптированной основной образовательной программы дошкольного образования детей с задержкой психического развития ГБДОУ детского сада №16 является: поддержка инициативы детей в различных видах деятельности; приобщение детей к социокультурным нормам, традициям семьи, общества и государства; видах деятельности, их всестороннее физическое, социально-коммуникативное, познавательное, речевое, художественно-</p>

	эстетическое развитие с учетом возрастных и индивидуальных особенностей детей. Для реализации данных задач в детском саду, на педагогическом совете, коллективом было принято решение использовать следующие дополнительные программы: Г. Т. Алифанова «Петербурговедение для малышей от 3 до 7 лет», О.В.Куниченко «Мультфильмы о главном»
Приоритетные задачи на 2023-2024 учебный год	<p>В рамках реализации национального проекта «Образование» продолжать работу по следующим направлениям:</p> <ol style="list-style-type: none"> 1. «Учитель будущего» - повышение квалификации педагогических работников в соответствии с профессиональным стандартом через организацию программ повышения квалификации для педагогов ДОУ. Осуществление адресной поддержки педагогов в семинарах, методических объединениях и конкурсах. 2. «Поддержка семей» - обеспечение доступности дошкольного образования через организацию вариативных форм (консультационные центры), включение родителей в образовательный процесс дошкольного образовательного учреждения. 3. «Современная школа» - воспитание гармонично развитой, социально ответственной личности на основе духовно-нравственных ценностей: воспитание трудолюбия, гражданственности, патриотизма. Формирование основ функциональной грамотности дошкольников через реализацию проектов «Азбука в России», «Пять добрых звезд», проекта по ранней профориентации дошкольников и проекта по основам финансовой грамотности. 4. Развитие работы с молодыми специалистами и службой наставничества как в рамках ДОУ, так и в сетевом взаимодействии районных учреждений.

2. Особенности образовательного процесса

Адаптированная основная образовательная программа дошкольного образования детей с тяжелыми нарушениями речи ГБДОУ детского сада №16 составлена в соответствии с основными нормативно-правовыми документами по дошкольному воспитанию: Федеральным законом «Об образовании в РФ» от 21.12.2012 № 273-ФЗ; Законом Санкт-Петербурга «Об образовании в Санкт-Петербурге» от 17.07.2013 № 461-83; Государственный реестр Примерных образовательных программ общего образования в соответствии с ФГОС; Примерной основной общеобразовательной программы дошкольного образования одобренной решением федерального учебно-методического объединения по общему образованию (протокол от 20 мая 2015 г. № 2/15); Примерной адаптированной основной образовательной программой дошкольного образования детей с тяжелыми нарушениями речи, одобренной решением федерального учебно-методического объединения по общему образованию (протокол от 07 декабря 2017 г. № 6/17);

Приказ Минобрнауки России от 17.10.2013 №1155 «Об утверждении Федерального государственного образовательного стандарта дошкольного образования»; Приказом Минобрнауки России от 30.08.2013 N 1014 "Об утверждении Порядка организации и осуществления образовательной деятельности по основным общеобразовательным программам образовательным программам дошкольного образования", СанПиН 2.3/2.4.3590-21 «Гигиенические нормативы и требования к обеспечению безопасности и (или) безвредности для человека факторов среды обитания» (Зарегистрирован в Минюсте России 29.01.2021 №62296); СанПиН 2.4.3648-20 «Санитарно-эпидемиологические требования к организациям воспитания и обучения, отдыха и оздоровления детей и молодежи» утвержденные постановлением Главного

государственного санитарного врача Российской Федерации от 28.09.2020 № 28; Уставом ГБДОУ детского сада №16 и другими локальными актами Образовательного учреждения.

Приоритетные направления деятельности образовательного учреждения является: осуществление квалифицированной коррекции речи воспитанников и по обеспечению выпускникам групп старшего дошкольного возраста ДОУ равных стартовых возможностей для обучения в образовательных учреждениях, реализующих основную образовательную программу начального образования.

Адаптированная основная образовательная программа дошкольного образования детей с тяжелыми нарушениями речи ГБДОУ детского сада №16 сформирована как программа психолого-педагогической поддержки позитивной социализации и индивидуализации, развития личности детей дошкольного возраста с ограниченными возможностями здоровья (детей с тяжелыми нарушениями речи) и определяет комплекс основных характеристик дошкольного образования (объем, содержание и планируемые результаты в виде целевых ориентиров дошкольного образования).

Адаптированная основная образовательная программа дошкольного образования детей с тяжелыми нарушениями речи ГБДОУ детского сада №16 определяет систему коррекционно-развивающей работы в логопедических группах для детей с тяжелыми нарушениями речи (общим недоразвитием речи) в возрасте с 4 до 7 лет, предусматривающей полную интеграцию действий всех специалистов дошкольного образовательного учреждения и родителей дошкольников. Планирование работы во всех пяти образовательных областях учитывает особенности речевого и общего развития детей с тяжелой речевой патологией. Адаптированная основная образовательная программа дошкольного образования детей с тяжелыми нарушениями речи ГБДОУ детского сада №16 направлена на создание оптимальных условий для коррекционно-развивающей работы, и всестороннее развития ребенка, открывающих возможности для его позитивной социализации, его личностного развития, развития инициативы и творческих способностей на основе сотрудничества со взрослыми и сверстниками и соответствующим возрасту видам деятельности.

Целью Адаптированной основной образовательной программы дошкольного образования детей с тяжелыми нарушениями речи ГБДОУ детского сада №16 является проектирование социальных ситуаций развития ребенка, осуществление коррекционно-развивающей деятельности и развивающей предметно-пространственной среды, обеспечивающих позитивную социализацию, мотивацию и поддержку индивидуальности детей с ограниченными возможностями здоровья (далее дети с ОВЗ), в том числе с инвалидностью воспитанника с тяжёлыми нарушениями речи (далее - дети с ТНР), через общение, игру, познавательную-исследовательскую деятельность и другие формы активности.

Программа способствует реализации прав детей дошкольного возраста, в том числе, детей с тяжелыми нарушениями речи, на получение доступного и качественного образования, обеспечивает развитие способностей каждого ребенка, формирование и развитие личности ребенка в соответствии с принятыми в семье и обществе духовно-нравственными и социокультурными ценностями в целях интеллектуального, духовно-нравственного, творческого и физического развития человека, удовлетворения его образовательных потребностей и интересов.

Содержание Адаптированной основной образовательной программы дошкольного образования детей с тяжелыми нарушениями речи ГБДОУ детского сада №16 обеспечивает развитие личности, мотивации и способностей детей в различных видах деятельности и охватывает следующие структурные единицы, представляющие определенные направления развития и образования детей (далее образовательные области): социально-коммуникативное развитие; познавательное развитие; речевое развитие; художественно-эстетическое развитие; физическое развитие, что обеспечивает полноценное развитие личности детей.

Содержание психолого-педагогической работы ориентировано на разностороннее развитие дошкольников с учетом их возрастных и индивидуальных особенностей. В соответствии с видом нашего учреждения образовательная область «Речевое развитие» выдвинута в адаптированной программе на первый план, так как овладение родным языком является

одним из основных элементов формирования личности. Такие образовательные области, как социально-коммуникативное развитие, познавательное развитие, художественно-эстетическое развитие, физическое развитие тесно связаны с образовательной областью речевое развитие и позволяют решать задачи умственного, творческого, эстетического, физического и нравственного развития, и, следовательно, решают задачу всестороннего гармоничного развития личности ~~каждо~~ ребенка. Отражая специфику работы в логопедической группе и учитывая основную ее направленность, а также имея в виду принцип интеграции образовательных областей, включаем задачи речевого развития не только в образовательную область речевое развитие, но и в другие области в разных видах детской деятельности.

Адаптированная основная образовательная программа дошкольного образования детей с задержкой психического развития нарушениями речи ГБДОУ.

Принята Педагогическим советом образовательного учреждения № 2/2021 от 27.05.2021 и утверждена приказом заведующего № 71 от 27.05.2021г., рассмотрена с учетом мнения Совета Родителей Протокол 27.05.2021 № 2/2021, срок действия 2021 – 2024 гг.

Адаптированная основная образовательная программа дошкольного образования детей с задержкой психического развития(ЗПР) ГБДОУ детский сад №16 компенсирующего вида Красногвардейского района Санкт-Петербурга разработана в соответствии с: • Федеральным законом РФ «Об образовании в Российской Федерации» (от 29.12.2012 г. № 273-ФЗ) (с учетом изменений дополнений); • Приказом Министерства образования и науки РФ от 17.10.2013г. №1155 «Об утверждении федерального государственного образовательного стандарта дошкольного образования» (зарег. в Минюсте РФ 14.11.2013г., № 30384), (с изменениями на 21.01.2019), (с последующими изменениями и дополнениями); • Указом Президента Российской Федерации от 7 мая 2018 г. № 204 «О национальных целях и стратегических задачах развития Российской Федерации на период до 2024 года»; Порядком организации и осуществления образовательной деятельности по основным общеобразовательным программам – образовательным программам дошкольного образования (приказ МОиН РФ от 31.07.2020 г. № 373); • Стратегией развития воспитания в Российской Федерации на период до 2025 года (утверждена распоряжением Правительства РФ от 29.05.2015 № 996-р); • Государственной программой РФ «Развитие образования» (2018 - 2025 годы), утверждена постановлением Правительства Российской Федерации от 26 декабря 2017 г. № 1642; • Постановлением Главного государственного санитарного врача РФ от 28.09.2020г.№ 28 об утверждении СанПиН 2.4.1.3648-20 «Санитарно-эпидемиологические требования к организациям воспитания и обучения, отдыха и оздоровления детей и молодежи» (срок действия с 01.01.2021 до 01.01.2027); Постановлением Правительства РФ от 10.07.2013 № 582 «Об утверждении правил размещения на официальном сайте ОО в информационно-коммуникационной сети «Интернет» и обновления информации об образовательной организации» (с изменениями и дополнениями); • Приказом МОиН РФ от 29.05.2014 № 785 «Об утверждении требований к структуре официального сайта ОО в информационно-коммуникационной сети «Интернет» и формату представления на нем информации»; • Гигиеническими нормативами и требованиями к обеспечению безопасности и (или) безвредности для человека факторов среды обитания (СанПин 1.2.3685-21 Зарегистрировано в Минюсте России 29.01.2021 № 62296); • Уставом Государственного бюджетного дошкольного образовательного учреждения детский сад № 16 компенсирующего вида Красногвардейского района Санкт-Петербурга.

Программа предназначена для проведения коррекционно-педагогической работы с детьми в возрасте с 4 до 7 лет с ограниченными возможностями здоровья (с задержкой психического развития) с учетом особенностей их психофизического развития, индивидуальных возможностей, обеспечивает коррекцию нарушений развития и социальную адаптацию воспитанников с ОВЗ.

Программа ориентирована на:

– интересы и потребности потребителей образовательных услуг (воспитанников) и заказчиков образовательных услуг (родителей воспитанников, их законных представителей);

– сложившихся в практике детского сада культурно-образовательных традиций.

- на программу воспитания, которая является частью образовательной программы дошкольного образования ГБДОУ № 16 и призвана помочь всем участникам образовательных отношений реализовать воспитательный потенциал совместной деятельности.

Цель Адаптированной основной образовательной программы дошкольного образования детей с задержкой психического развития ГБДОУ - проектирование модели образовательной и коррекционно –развивающей психолого педагогической работы, максимально обеспечивающей создание условий для развития ребенка дошкольного возраста с задержкой психического развития: его речевого, интеллектуального, социально –личностного, художественно-эстетического, физического развития, развития инициативы и творческих способностей на основе сотрудничества с взрослыми и сверстниками в соответствующих возрасту видах деятельности.

Содержание Адаптированной основной образовательной программы дошкольного образования детей с задержкой психического развития ГБДОУ детского сада №16 обеспечивает развитие личности, мотивации и способностей детей в различных видах деятельности и охватывает следующие структурные единицы, представляющие определенные направления развития и образования детей (далее образовательные области): социально-коммуникативное развитие; познавательное развитие; речевое развитие; художественно-эстетическое развитие; физическое развитие, что обеспечивает полноценное развитие личности детей.

В ГБДОУ реализуется **Программа развития**. Программа развития принята Общим собранием работников образовательного учреждения № 3/2020 от 16.03.2020, согласована с начальником Отдела образования Красногвардейского района СПб, утверждена приказом № 63/1 от 16.03.2020, срок действия 2020 – 2024 гг

Анализ и оценка рабочей программы воспитания ГБДОУ

Рабочая программа воспитания является частью образовательной программы дошкольного образования ГБДОУ и призвана помочь всем участникам образовательных отношений реализовать воспитательный потенциал совместной деятельности.

Цель Рабочей Программы Воспитания - создание условий для социализации детей дошкольного возраста на основе социокультурных, духовно-нравственных ценностей и принятых в российском обществе правил и норм поведения в интересах человека, семьи, общества и государства.

Анализ и оценка парциальной образовательной программы по воспитанию петербуржца-дошкольника «Первые шаги»

Парциальная образовательная программа по воспитанию петербуржца-дошкольника «Первые шаги» обеспечивает региональный компонент образовательной деятельности с детьми дошкольного возраста: формирование интереса к родному городу, его достопримечательностям, событиям прошлого и настоящего, приобщение детей к национальной культуре, воспитание любви и уважения к малой родине.

Сочетание парциальной программы «Первые шаги» с обязательной частью общеобразовательной программы. Программа предполагает включение в вариативную часть парциальной программы, имеющей цель приобщения детей к национальной культуре, воспитания любви и уважения к малой родине – своему городу.

Программа составлена с учетом основных принципов «Петербургского стандарта дошкольного образования»:

- гуманизация образования дошкольников через содержание образовательных программ;
- ориентация на использование краеведческого принципа в образовании дошкольников;
- изучение образовательных потребностей и интересов семьи, как гарантия выбора для ребенка индивидуального образовательного маршрута.

Особое внимание в Программе уделяется возможности реализации принципа приобщения детей к социокультурным нормам, традициям семьи, общества и государства. Ближайшее окружение, та общественная среда, в которой живут дети, является основой для расширения детского кругозора. Программа «Первые шаги» на доступном детям уровне знакомит их с наиболее интересными достопримечательностями Санкт-Петербурга: архитекторами, скульпторами, людьми, которые прославили город. Способствует развитию познавательных способностей детей, формированию высокой нравственности, воспитывает любовь к родному городу, уважение к предкам.

Программа отвечает современным задачам образования, в том числе таким, как усиление внимания к ценностям традиционной духовной культуры и исторической преемственности.

Цель парциальной программы «Первые шаги»

- создание оптимальных условий для углубленного развития детей в знакомстве с родным городом через грамотное построение целостного педагогического процесса на основе синтеза опыта традиционной системы дошкольного образования и обобщения, систематизации, интеграции достоверных, исторических материалов;
- воспитание любви и интереса к родному городу; желание узнать свой город, познакомиться с ним ближе;
- пробуждение познавательного интереса к городу, восхищение им; осознание ценности памятников культуры и искусства;
- формирование начальных знаний о городе;
- воспитание петербуржца в лучших традициях петербургской культуры.

Анализ и оценка парциальной образовательной программа социально-коммуникативного развития детей дошкольного возраста «Мультфильмы о главном»

Парциальная образовательная программа социально-коммуникативного развития детей дошкольного возраста «Мультфильмы о главном» позволяет:

- дополнить, обогатить процесс социально-коммуникативного развития ребенка как одного из ведущих направлений дошкольного образования;
- реализовать особо значимые задачи приобщения ребенка к базовым социальным, нравственным нормам, ценностям, воспитания основных нравственных качеств и формирования соответствующего им опыта нравственного поведения;
- реализовать возможности окружающей медиасреды в развитии нравственного опыта ребенка;
- реализовать возможности воспитания юных зрителей и подготовки детей к правильному просмотру мультипликационных фильмов, когда последние выступают как средство нравственного воспитания ребенка дошкольного возраста.

Цель образовательной программы социально-коммуникативного развития детей дошкольного возраста «Мультфильмы о главном»— актуализация нравственно-развивающего потенциала кинопродукции посредством организации педагогического сопровождения просмотра мультфильмов дети 3-8 лет.

<p>Охрана и укрепление здоровья детей</p>	<p>На протяжении многих лет существования ДОУ ведется комплексная работа по сохранению и укреплению здоровья воспитанников.</p> <p>Система физкультурно-оздоровительной работы ДОУ:</p> <ul style="list-style-type: none"> • Проведение ежегодной вакцинации «Гриппол». • Проведение закаливающих процедур. • Обеспечение рационального калорийного питания и др. • Контроль за соблюдением Санитарных правил в детском саду и на территории ДОУ. • Профилактика травматизма, педикулёза, отравлений и др. <p>Физкультурно-оздоровительная работа направлена на:</p>
--------------------------------------------------	--------------------------------------------------------------------------------------------------------------------------------------------------------------------------------------------------------------------------------------------------------------------------------------------------------------------------------------------------------------------------------------------------------------------------------------------------------------------------------------------------------------------------------------------------------------------------------------------------------------------------------

	<p>решение программных задач по физическому развитию; обеспечение двигательного режима и активности; сохранение и укрепление физического и психического здоровья.</p> <p>Для качественной реализации данных направлений и обеспечения эмоционального комфорта детей в ДОУ в педагогическом процессе используются современные образовательные и здоровьесберегающие технологии:</p> <p>Одно из основных направлений физкультурно-оздоровительной работы - это создание условий для двигательной активности детей, формирование необходимых двигательных умений и навыков, а также воспитание положительного отношения и потребности к физическим упражнениям.</p>
<p>Социальное партнерство учреждения</p>	<p>В 2022-2023 учебном году году ГБДОУ детский сад № 16 Красногвардейского района СПб сотрудничал с: Государственным бюджетным учреждением дополнительного профессионального образования Санкт-Петербургской академией постдипломного педагогического образования (СПб АППО); Государственным бюджетным учреждением дополнительного педагогического профессионального образования «Информационно-методическим центром» Красногвардейского района Санкт-Петербурга; БЦО «Современник», Государственным общеобразовательным учреждением средней школой №491 с углубленным изучением иностранных языков. Государственным бюджетным образовательным учреждением дополнительного образования детей "Центр Физкультура и Здоровье" ГБУДО. Центром детского (юношеского) технического творчества Красногвардейского района СПб «Охта»</p>
<p>3.Условия осуществления образовательного процесса</p>	
<p>в ГБДОУ детский сад №16 Красногвардейского района СПб созданы благоприятные условия развития детей в соответствии с их возрастными и индивидуальными особенностями, способствующие развитию способностей и творческого потенциала каждого ребёнка как субъекта отношений с самим собой, другими детьми, взрослыми и миром.</p> <p>Состояние материально - технической базы ДОУ постоянно обновляется и соответствует требованиям техники безопасности, санитарно-гигиеническим нормам, принципам функционального комфорта.</p> <p>Предметно-пространственная среда соответствует ФГОС на 92%. Оборудование и оснащение методического кабинета достаточно для реализации образовательных процессов.</p> <ul style="list-style-type: none"> • Развивающая предметно-пространственная среда ДОУ организована с учетом требований ФГОС ДО, специфики группы, интересов детей, созданы условия для совместной деятельности детей и взрослого и самостоятельной деятельности детей с учетом особенности их развития, коррекции недостатков, индивидуальности, склонностей, интересов и уровня активности, а также интеграции образовательных областей. • Пространство групп организовано в виде разграниченных центров, оснащенных достаточным количеством развивающих материалов: книги, игрушки, материалы для творчества, дидактические игры, игры по ознакомлению дошкольников с правилами дорожного движения, родным городом, патриотические уголки, материал для свободной творческой деятельности, 	

<p>познавательно исследовательской деятельности. оборудование помещений ДОУ отвечает требованиям безопасности, эстетически привлекательно и носит развивающий характер. При организации РППС учитывались многофункциональные качества гибкого зонирования и оперативного изменения в зависимости от образовательной ситуации, цветовые характеристики (в помещении, оборудования и материалов).</p>	
<p>Организация предметной образовательной среды</p>	<p>Организация образовательного пространства и разнообразие материалов, оборудования и инвентаря в учреждении (в кабинете учителя-логопеда и групповом помещении) в соответствии с адаптированной образовательной программой обеспечивает: игровую, познавательную, исследовательскую и творческую активность детей, экспериментирование с доступными детям материалами (в том числе с песком и водой); двигательную активность, в том числе развитие крупной, мелкой, мимической, артикуляционной моторики, участие в подвижных играх и соревнованиях; эмоциональное благополучие детей во взаимодействии с предметно-пространственным окружением; возможность самовыражения детей. Правильно организованная развивающая предметно-пространственная среда в логопедической группе и кабинете логопеда дает возможности успешного устранения речевого дефекта, преодоления отставания в речевом развитии, позволяет ребенку проявлять свои способности не только в непрерывной образовательной, но и в свободной деятельности, стимулирует развитие творческих способностей, самостоятельности, инициативности, помогает утвердиться в чувстве уверенности в себе, а значит, способствует всестороннему гармоничному развитию личности. Развивающая предметно-пространственная среда организована таким образом, чтобы каждый ребенок имел возможность упражняться в умении наблюдать, запоминать, сравнивать, добиваться поставленной цели. При создании развивающей предметной среды учитывается гендерная специфика и обеспечивает среду, как общим, так и специфичным материалом для девочек и мальчиков. В качестве ориентиров для подбора материалов и оборудования выступают общие закономерности развития ребенка на каждом возрастном этапе. Для формирования положительной мотивации обучения, развитию познавательной активности и интересов воспитанников в группах ДОУ созданы условия для развития разных видов детской деятельности. В развивающей предметнопространственной среде групп выделены: книжный уголок, уголок сюжетноролевых игр, уголок строительно-конструктивных игр, уголок экспериментирования, уголок развивающих и дидактических игр, уголок театрализованных и режиссерских игр, уголок продуктивной деятельности, уголок двигательной активности. Групповые помещения обеспечены мебелью, игровым оборудованием в достаточном количестве и в соответствии с возрастом детей. Имеются технические средства обучения воспитанников: компьютеры, музыкальные центры, принтеры, сканер, многофункциональное устройство, мультимедийный проектор. За 2021-2022 учебный год в группах частично заменена детская мебель (кровати, стеллажи). Развивающая предметно-пространственная среда в группах организована с учетом</p>

	интересов детей и отвечает их возрастным особенностям.
Обеспечение безопасности жизни и деятельности детей.	<p>В детском саду систематически отслеживается:</p> <ul style="list-style-type: none"> • состояние мебели в группах; • освещенность в групповых комнатах и кабинетах; • санитарное состояние всех помещений ДООУ и его территории. • соблюдение режимных моментов • организация двигательного режима. <p>Один раз в полгода проходят учения по эвакуации детей в случае чрезвычайных ситуации.</p> <p>Территория ДООУ освещена, регулярно осматривается на предмет безопасности. Двери оснащены доводчиками и видеодомофонами.</p> <p>Система медицинского обеспечения включает в себя проведение: организационной, лечебно-профилактической, оздоровительной, противоэпидемиологической работы.</p> <p>А также проведение санитарно-просветительской работы с персоналом детского сада и родителями воспитанников. Медицинское обслуживание воспитанников, лечебно-оздоровительная работа, плановая диспансеризация, прививки, регулярный контроль за состоянием здоровья воспитанников осуществляется медсестрами и врачами детской городской поликлиники №68 Красногвардейского района согласно договору.</p>
Организация питания	<p>В детском саду организовано 4-х разовое питание: завтрак, второй завтрак, обед, полдник. Услуги по организации питания осуществляло ОАО КСП «Охта» в соответствии с Контрактом. В ГБДОУ детский сад № 16 имеется отдельный пищеблок для приготовления пищи. В целом работа по организации питания в 2022 году проводилась на хорошем уровне. Натуральные нормы выполнялись. Претензий по качеству приготовленных блюд не поступало. Организация питания осуществляется в соответствии с нормативно-правовыми документами, циклическим десятидневным меню для организации питания детей в возрасте от 3 до 7 лет, посещающих с 12-часовым пребыванием дошкольные образовательные учреждения Санкт-Петербурга, в соответствии с физиологическими нормами потребления продуктов. В 2022 года провели закупку и дооснастили помещения пищеблока новым оборудованием в соответствии с требованиями СанПиН 1.2.3685-21, СанПиН 2.3/2.4.3590-20.</p>
4. Результаты деятельности ДООУ	

Результаты оздоровительной работы

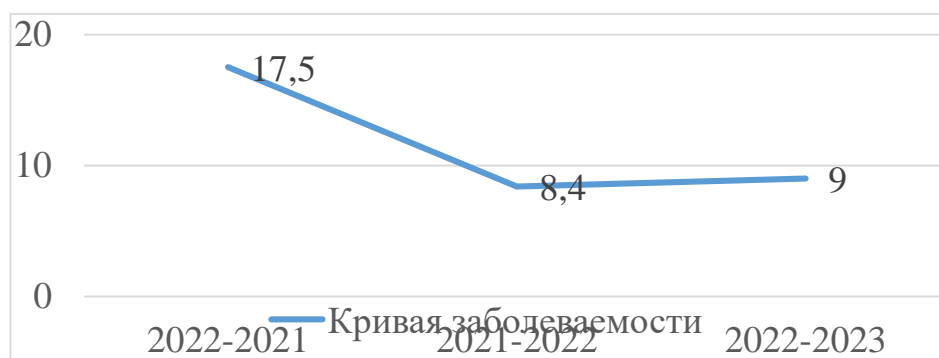
Анализ групп здоровья детей

Группы здоровья	1	2	3	4	5
Количество детей, в %	0	182 (85%)	33(14%)	0	3 (1%)

Хронические заболевания, кол-во человек					Наличие травм Заболевания ОДА	Питание и его оценка
ЧД Б	Заболевания дыхательной системы	Заболевания ОДА	ЧДБ	Заболевания дыхательной системы		
4 (1, 8 %)	2 (1%)	-	4 (1,8%)	2 (1%)	-	Сбалансированное, рациональное

Анализ заболеваемости

Пропущено 1 ребенком по болезни		
2020 – 2021 учебный год	2021-2022 учебный год	2022-2023 учебный год
17,5	8,4	9



4.1. Образовательные результаты воспитанников:

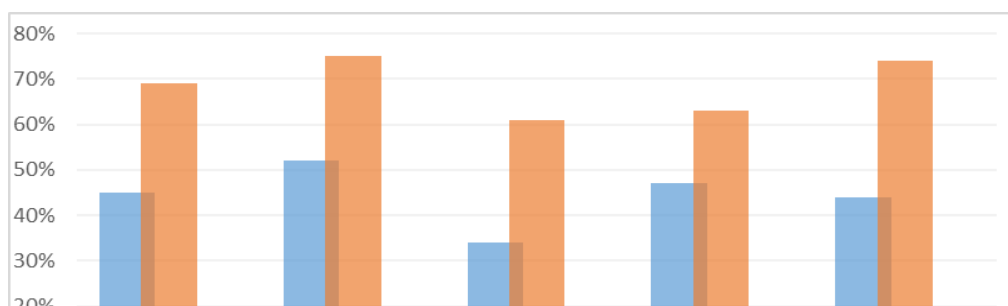
Результаты освоения Образовательной программы дошкольного образования, адаптированной для воспитанников с ОВЗ (ТНР, ЗПР)

Средняя группа (ОВЗ (ТНР))

Группа	Итоговый показатель группы по образовательным областям (в баллах)				
	Социально-коммуникативное развитие	Познавательное развитие	Речевое развитие	Художественно-эстетическое развитие	Физическое развитие
№3	2,7 (1,5)*	2,8(1,2)*	1,9(1,7)*	2,8(0,8)*	2,5(1,7)*
№10	1,6(1,2)*	1,9(1,1)*	1,4(1)*	1,8(1)*	1,9 (1,1)*

*Прирост показателя в баллах

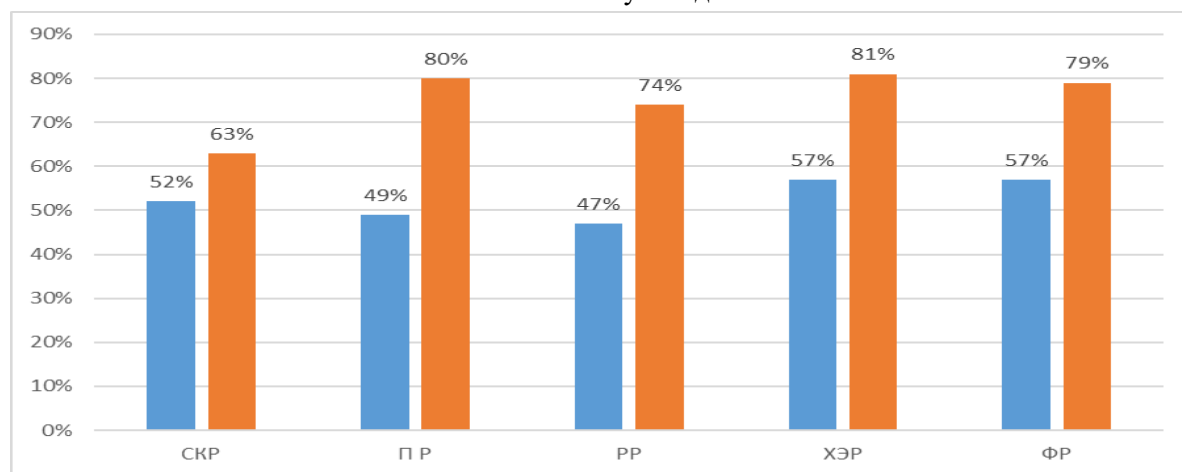
Сравнительный график успехов воспитанников среднего дошкольного возраста за 2022-2023 уч. год



Старшие группы (ОВЗ (ТНР))

№ группы	Итоговый показатель группы по образовательным областям (в баллах)				
	Социально-коммуникативное развитие	Познавательное развитие	Речевое развитие	Художественно-эстетическое развитие	Физическое развитие
1	2,6(1,5)*	2,7(1,6)*	2,5(1,1)*	2,9(1,1)*	2,8(1,3)*
2	2,5 (1,5)*	2,4 (1,6)*	2,2(1,4)*	2,7 (1,3)*	2,5(1,4)*
4	2,7(1,1)*	2,6(1,2)*	2,3(1,1)*	2,9 (0,7)*	3,0(0,9)*
8	3,3 (0,8)*	3,2 (1,1)*	3,2(1)*	3,2(1)*	3,6 (0,4)*
14	1,9(1,7)*	1,7 (1,8)*	1,7 (1,8)*	2,7 (1,8)*	2,4 (1,3)*
Прирост*					

Сравнительный график успехов воспитанников старшего дошкольного возраста за 2022-2023 уч. год



Старший дошкольный возраст № 7 (ОВЗ (ЗПР))

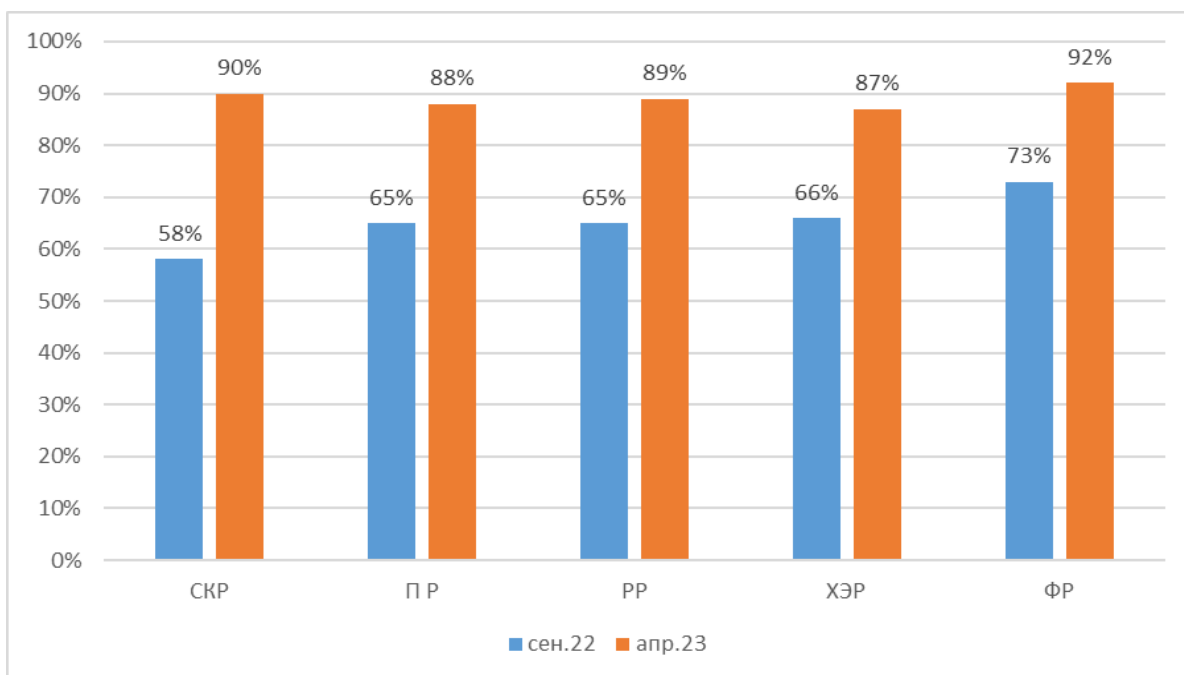
Уровни развития образовательных областей на начало и конец года										
	Познавательное развитие		Речевое развитие		Художественно-эстетическое развитие		Социально-коммуникативное развитие		Физическое развитие	
	Начало года	Конец года	Начало года	Конец года	Начало года	Конец года	Начало года	Конец года	Начало года	Конец года
Низкий	70%	43%	94%	40%	62%	45%	59%	46%	60%	52%
Средний	30%	43%	6%	45%	37,5%	40%	39%	41%	40%	38%
Высокий	0%	14%	0%	15%	0%	15%	2%	13%	0%	9,5%
Прирост%		33%		33%		33%		33%		33%
Общий прирост-33%										

Подготовительные группы (ОВЗ (ТНР))

№ группы	Итоговый показатель группы по образовательным областям (в баллах)				
	Социально-коммуникативное развитие	Познавательное развитие	Речевое развитие	Художественно-эстетическое развитие	Физическое развитие
5	3,4 (1)*	3,0(1,4)*	3,1 (1,4)*	2,9 (1,6)*	3,6 (4,7)*
6	3,5(1,2)*	3,2 (1,1)*	3 (1)*	3,4 (1,2)*	3,6 (1)*
9	3,3 (1,3)*	3,4 (0,4)*	3,0 (0,8)*	3,6 (1,4)*	3,3 (0,8)*
11	3,7 (0,8)*	3,5 (1)*	3,8(0,8)*	3,7 (0,7)*	3,9(0,7)*
12	3,5 (1)*	3,2 (1)*	3,4 (1,1)*	3,2 (1,1)*	3,6 (1)*
13	3,5 (1)*	3,2 (1)*	3,1 (1,3)*	3,4 (1)*	3,7 (1)*

*Прирост показателя в баллах

Сравнительный график успехов воспитанников подготовительной к школе группы за 2022-2023 уч. год



Результаты коррекционной работы ГБДОУ № 16 за 2022-2023 учебный год
Эффективность работы учителей-логопедов

№ гр.	Кол-во детей	Количество выпущенных детей							Продление Оставлены на повторный курс обучения					Выбыли или не посещали группу более 6 мес
		с чистым звукопро- изношением	Со значительным улучшением	без значи- тельного улучшения	Рекомендовано обучение				ОНР	ОНР дизартрия	Заикание	ЗПР	Дизартрия	
					ООП ДОУ	ООП НОО	АООП НОО	АООП НОО (ЗПР)						
1	16	0	0	0	0	0	0	0	0	14	0	2	0	0
2	17	1	0	0	0	1	0	0	0	15	0	0	0	1
3	17	12	0	0	0	0	0	0	0	16	0	1	0	0
4	15	0	0	0	0	0	0	0	0	14	0	0	0	1
5	15	11	2	0	0	12	1	0	0	0	0	1	0	1
6	16	10	5	0	0	1 1	4	0	0	0	0	0	0	1
7 (ЗПР)	13	1	1	0	0	0	0	2	0	0	0	11	0	0
8	16	0	0	0	0	0	0	0	0	16	0	0	0	0
9	14	12	2	0	14	0	0	0	0	0	0	0	0	0
10	16	0	0	0	0	0	0	0	0	16	0	0	0	0
11	17	13	3	0	13	3	0	0	0	0	0	0	0	1
12	15	13	2	0	0	0	0	0	0	0	0	0	0	0
13	14	11	2	1	0	13	1	0	0	0	0	0	0	0
14	15	12	2	0	0	0	0	0	0	15	0	0	0	0
Итого	216	72	17	1	0	6 4	9	2	0	106	0	15	0	5

**Эффективность работы учителя – дефектолога 7 группы
Уровень развития**

	Начало года	Конец года
Низкий	67,5%	45%
Средний	32%	42%
Высокий	0,5%	13%
Прирост: 28%		

Вывод:

По данным результатам обследования можно сделать вывод, что снизился процент низкого уровня развития детей группы, также повысился уровень высокого уровня. В результате анализа данных на начало учебного года 67,5% детей имели низкий уровень познавательного развития. В ходе обследования, проведенного в течении первых двух недель сентября, у детей в разной степени были выявлены недостатки в развитии сенсорной сферы, мыслительных процессов, речи в сочетании со сниженной познавательной активностью, самоконтроля, саморегуляции, способности к запоминанию, концентрации внимания.

У всех детей отмечался дефицит общего запаса знаний и представлений об окружающем мире, низкий уровень развития элементарных представлений, а также запаздывание формирования мышления в целом (способности к обобщению, классификации, анализу, логическим построениям).

У отдельных детей отмечались признаки психомоторной возбудимости.

В течении последней недели апреля проводилось итоговое диагностическое обследование, анализ результатов которого показал наличие устойчивой положительной динамики в развитии высших психических функций у детей. 13% детей уже находятся на высоком уровне познавательного развития и 45% на низком уровне.

Наметилась тенденция к развитию элементов словесно-логического мышления. По-прежнему сохраняются показатели низкого уровня саморегуляции и самоконтроля, показатели повысились незначительно к концу года. И выражаются в основном в снижении количества ошибок при выполнении вербальных и невербальных заданий и пониманием вербальной инструкции. Большая часть детей имеет положительную динамику развития восприятия и понимания пространственно-временных отношений. У части детей появились устойчивые знания, умения, навыки в практике усвоения элементарного математического материала, расширился запас знаний и представлений об окружающем мире.

Многие воспитанники группы начали активно сопровождать связной речью игровые и бытовые действия.

У дошкольников достаточно сформирован навык сюжетно – ролевой игры, они активно проявляют интерес к дежурству и убирают за собой игрушки. У детей группы к концу года сформировались навыки организованного поведения в детском саду, дома и на улице. Также воспитанники группы имеют элементарные представления об основах безопасного поведения в быту и в природе.

Так же овладели основными видами движений – ходьба, бег, равновесие, прыжки, упражнения с мячом и обручем, построение и перестроение, физические качества достаточно сформированы и развиты у детей группы.

На музыкальных занятиях дети научились танцевальным движениям, перестроениям, слушанию музыкальных произведений, пению, танцам в паре, чувству ритма.

5.Кадровый потенциал

Уровень квалификации педагогических кадров

Образовательную работу в ГБДОУ по реализации Программы осуществляют: воспитатели, учителя-логопеды, учитель-дефектолог, музыкальные руководители, инструкторы по физической культуре. Педагогический коллектив ГБДОУ имеют высокий образовательный и профессиональный ценз (58% педагогов имеют высшую квалификационную категорию).

	Воспитатели	Учителя-логопеды, учитель - дефектолог	Музыкальные руководители	Инструкторы по физической культуре	Педагог-психолог
образование					
Высшее специальное	12	14	1	1	1
Среднее специальное	13	-	1	-	-
Высшее не специальное	1	-			-
Среднее не специальное	2	-		-	-
стаж работы					
от 0-3 лет	3	-	-	-	-
от 3-5 лет	2	-	-	-	-
от 5-10 лет	3	2	-	1	-
от 10-20 лет	3	3	1		1
от 20-30 лет	8	5	-	--	-
больше 30 лет	9	4	1	-	-
квалификационная категория					

первая	10	4	-	1	-
высшая	17	9	2	-	-
соответствие	1	1	-	-	-

Аттестация педагогов за 2022-2023 учебный год

	1 кв. категории	высшая кв. категория
Учителя-логопеды	2	4
Воспитатели	-	6
Музыкальные руководители		-

Курсы повышения квалификации за 2022-2023 учебный год

Название курсов повышения квалификации	Городского уровня		Районного уровня	
	Наименование учреждения	кол-во чел.	Наименование учреждения	кол-во чел.
Обучение по дополнительной профессиональной программе « Федеральная адаптированная образовательная программа дошкольного образования для обучающихся с ограниченными возможностями здоровья: как ее понимать и что делать ДОО» 72 ч.	ООО «Инновационно-образовательный центр « Северная столица»,	42		
«Деятельность педагога в дошкольном образовательном учреждении в условиях реализации ФГОС ДО» 72 ч.			ГБУ ДППО ЦПКС "Информационно - методический центр" Красногвардейского района СПб	2
" Обновление процедур внутренней системы оценки качества на основе инструментария МКДО РФ"	ООО «Центр образовательных услуг «Невский Альянс	1		

В 2023 - 2023 учебном году прошли:

- профессиональные курсы повышения квалификации – 100 % педагогов.

Педагоги-победители (лауреаты) конкурсов за 2022-2023 учебный год

Сроки проведения	Название конкурса	ФИО педагога	Результат
------------------	-------------------	--------------	-----------

Октябрь 2022	XVI Всероссийский конкурс лэпбуков «От идеи до воплощения» Номинация «Авторский лэпбук»	Булатова А.С.	Диплом победителя I место
Декабрь 2022	Сетевой проект «Пять звезд» Конкурс видеороликов «Мастерская здоровья и красоты» Номинация «Здоровый я -здоровая страна!»	Микушева Е.В. Воскренская С.Г. Алиева Р.Г.	Победитель
Январь 2023	V открытый фестиваль-конкурс «Ленинградская победа» Номинация « Театральное творчество» Композиция»»	Сироткина Т.С. Швец О.В. Беляева М.Б. Ковалева И.И.	Лауреат II степени
Март 2023	Районный детский творческий конкурс «Азбука пожарной безопасности» Номинация « Театральное искусство»	Сироткина Т.С. Прилуцкая Л.И. Андреева Е.П.	III место
Март 2023	IX городской конкурс чтецов «Разукрасим мир стихами» (районный этап) Номинация «4-5 лет»	Смирнова Е.Е.	Дипломант
Март 2023	VII спортивно-прикладной конкурс «Юные спасатели»	Острась М.К. Пименова О.Н. Сизов А.А.	III место
Март 2023	III городской конкурс педагогического мастерства « Методические разработки, направленные на повышение финансовой грамотности учащихся образовательных организаций» Номинация «Лучшая методическая разработка дистанционного урока (занятия) по финансовой грамотности»	Острась М.К. Симонова И.Е. Хакимова Д.В.	Призер
Апрель 2023	V городской фестиваль-конкурс народного творчества «Мир без границ» Номинация «Танцы народов мира»	Микушева Е.С. Сироткина Т.С. Черемисина О.А. Кожемякина А.В. Сахно Г.Б.	Лауреат II степени
Апрель 2023	Районный конкурс «Жар-птица»	Аверкиева А.В.	Лауреат
Май 2023	Городской конкурс «Педагогические достижения» (районный этап) Номинация «Детство» Подноминация « Воспитатель-педагог»	Пименова О.Н.	Победитель
Май 2023	Городской конкурс «Педагогические достижения» (районный этап) Номинация «Педагог-дефектолог» Подноминация « Педагог-дефектолог дошкольного образовательного учреждения»	Калинюк О.Н.	Победитель
Май 2023	Районный конкурс творческих работ « Поздравительная открытка "От всей души» к 50-летию Красногвардейского	Булатова А.С.	Дипломант

	района		
Май 2023	Открытый районный фестиваль-конкурс детского творчества для детей дошкольного возраста «Золотой ключик» Номинация « Танцевальное творчество» (2-я категория)	Казачук А.Г. Пименова О.Н. Гетманец Е.В. Калинюк О.С.	Лауреат II степени

Благодарственными письмами Санкт-Петербурга Союза писателей Оргкомитета проекта «Азбука в России» были отмечены воспитатели и специалисты:

Сахно Г.Б., Черемисина О.А., Швец О.В., Беляева М.Б., Ковалева И.И., Казачук А.Г., Сироткина Т.С..
Благодарность Администрации Красногвардейского района СПб Отдела образования Проект «Пять добрых звезд» Сахно Г.Б., Микушева Е.С., Сироткина Т.С., Казачук А.Г., Воскресенская С.Г., Микушева Е.В., Швец О.В., Беляева М.Б., Ковалева И.И., Бартосик А.В., Алиева Р.Г.

6. Финансовые ресурсы ДОУ и их использование

Финансирование детского сада осуществляет бюджет Санкт-Петербурга.

Главным распорядителем бюджетных средств является Администрация Красногвардейского района Санкт-Петербурга. С более подробной информацией вы можете ознакомиться по ссылкам.

- Информация о плане и исполнении финансово-хозяйственной деятельности ГБДОУ д/с 16
<https://bus.gov.ru/agency/177246/plans/17934147>
- Информация об операциях с целевыми средствами из бюджета
<https://bus.gov.ru/agency/177246/operations>
- Информация о государственном (муниципальном) задании и его исполнении
<https://bus.gov.ru/agency/177246/tasks>
- Информация о результатах деятельности и об использовании имущества ГБДОУ д/с №16
<https://bus.gov.ru/agency/177246/reports>
- Отчет о финансовых результатах деятельности ГБДОУ д/с №16
<https://bus.gov.ru/agency/177246/annual-balances-F0503721/7672639>

7. Решения, принятые по итогам общественного обсуждения

По итогам общественной оценки деятельности, общественного обсуждения публикации предыдущего Публичного доклада предложений и рекомендаций не поступало. (Публичный доклад адресован широкому кругу читателей: представителям органов законодательной и исполнительной власти, родителям (законным представителям), работникам системы образования, представителям средств массовой информации, общественным организациям и другим заинтересованным лицам. Основными целями Публичного доклада являются: обеспечение информационной основы для ДОУ диалога и согласования интересов всех участников образовательного процесса, включая представителей общественности; обеспечение прозрачности функционирования образовательного учреждения; информирование потребителей образовательных услуг о приоритетных направлениях развития образовательного учреждения, планируемых мероприятиях и ожидаемых результатах деятельности.

8. Заключение. Перспективы и планы развития

В 2022-2023 учебном году функционирование ГБДОУ детский сад № 16 продолжил сочетать традиционные высокоэффективные формы работы и современные инновационные технологии. Такая интеграция обеспечила учреждению положительную динамику по всем направлениям деятельности ГБДОУ и помогла создать более тесную и открытую взаимосвязь сада с семьями воспитанников.

В ГБДОУ созданы все условия для развития обучающихся и эффективной работы педагогического коллектива. Организация воспитательно-образовательного процесса отличается гибкостью, ориентированностью на возрастные и индивидуальные особенности воспитанников, что позволяет осуществить личностно-ориентированный подход к воспитанникам. В течение всего года происходит полноценный охват по всем пяти образовательным областям, что обеспечивает формирование

гармоничной и всесторонне развитой индивидуальности воспитанников.

Педагоги стремятся обеспечивать эмоциональное благополучие детей через оптимальную организацию педагогического процесса и режима работы, создают условия для развития личности ребенка, его творческих способностей, исходя из его интересов и потребностей. Происходит усовершенствование управления жизнедеятельностью детского сада с ориентацией на взаимодействие с родителями и вовлечение их в педагогический процесс для обеспечения полноценного развития ребенка.

В ГБДОУ ведется работа по сохранению и укреплению здоровья воспитанников, развитию физических качеств и обеспечению нормального уровня физической подготовленности и состояния здоровья ребенка, привитию навыков безопасного поведения, воспитанию сознательного отношения к своему здоровью и потребности в здоровом образе жизни.

Перспективы на 2023-2024 учебный год.

- Разработать , АООП с учетом ФАОП ДО.
- Продолжить активную работу над обеспечением успешного сотрудничества и социального партнёрства с различными организациями: досуговые центры, библиотеки, школы, музеи, организации, занимающиеся вопросами экологии и т.п., - как в Красногвардейском районе, так и за его пределами. Особое внимание уделить вопросам расширения социальных контактов в рамках патриотического воспитания.
- Продолжить совершенствовать реализацию деятельностного подхода, внедрение современных образовательных технологий по поддержке инициативы и самостоятельности детей в рамках реализации адаптированной основной образовательной программы дошкольного образования детей с тяжёлыми нарушениями речи (ТНР) и адаптированной основной образовательной программы дошкольного образования детей с задержкой психического развития (ЗПР).
- Использовать потенциал семьи для достижения целей качественного дошкольного образования путем организации вариативных форм взаимодействия с семьями воспитанников, поддержки усилий семьи по воспитанию и развитию ребенка.
- Обеспечить подборку онлайн-ресурсов, поиск и/или разработку видеоконтента, определение электронного ресурса для размещения обучающих материалов, инструкций, методических рекомендаций и др
- Мотивировать педагогический коллектив к активному участию в МО, в оформлении методических разработок для использования непосредственно с детьми и с возможностью дистанционной работы
- Продолжить успешно реализовывать программу наставничества, формируя у молодых специалистов желание развиваться и продолжать совершенствовать свои как педагогические, так и личностные навыки и умения на базе ГБДОУ детский сад №16